



# Стройкомплекс

## ПАСПОРТ

ПАВИЛЬОН ОЖИДАНИЯ

«Трамвайный расширенный с табло прибытия»

### ТИП 6.0.0.С.1

ТУ 27.90.11-010-20938524-2020



Москва  
2022

## Оглавление

|  |    |
|--|----|
| 1. Общие данные .....                                  | 3  |
| 2. Технические характеристики .....                    | 4  |
| 3. Устройство вводно-распределительно щита (ВРЩ) ..... | 5  |
| 4. Комплект поставки .....                             | 6  |
| 5. Устройство и работа .....                           | 7  |
| 6. Указания по монтажу и подключению .....             | 7  |
| 7. Эксплуатационные ограничения .....                  | 8  |
| 8. Комплект запасных принадлежностей (ЗИП) .....       | 8  |
| 9. Меры предосторожности .....                         | 8  |
| 10. Указания по технической эксплуатации .....         | 9  |
| 11. Консервация .....                                  | 10 |
| 12. Хранение .....                                     | 10 |
| 13. Гарантийные обязательства .....                    | 11 |
| Гарантийный талон .....                                | 12 |

## 1. Общие данные

Настоящий паспорт является основным эксплуатационным документом на павильон ожидания и содержит краткое описание, технические характеристики и сведения, необходимые для монтажа и правильной эксплуатации изделия.

Нарушение требований настоящего паспорта может повлечь серьезные травмы персонала, повреждение или полную гибель оборудования и (или) прекращение гарантийных обязательств.

Производитель оставляет за собой право не указывать на незначительные конструктивные изменения, не ухудшающие потребительские свойства товара, и (или) на изменения в составе комплектующих и их сопроводительной документации.

**Павильон ожидания (автопавильон)** предназначен для временного укрытия пассажиров, ожидающих прибытия наземного городского транспорта, от воздействия неблагоприятных погодных факторов.

Автопавильон выполнен в виде некапитальной сборной металлоконструкции и устанавливается на площадке остановочного пункта. Стальной несущий каркас обшивается декоративными панелями из листового алюминия, нержавеющей стали, листовой стали со стеклоэмалевым покрытием. Кровля выполнена из гофрированного листа.

Тип конструкции в соответствии с ОСТ 218.1.002-2003 – закрытый.

Автопавильон соответствует:

ТР ТС 004/2011 «О безопасности низковольтного оборудования»;

ТР ТС 020/2011 «Электромагнитная совместимость»;

СП 20.13330.2016 «Нагрузки и воздействия»;

СП 16.13330.2017 «Стальные конструкции»;

ТУ 27.90.11–010–20938524–2020 "Павильоны остановочные и элементы их обустройства"

**По требованию заказчика допускается оснащение автопавильона оборудованием комплекса видеонаблюдения, беспроводного доступа в сеть Интернет и иными подсистемами. В этом случае, эксплуатационная документация на дополнительное оборудование предоставляется отдельно.**

Внешний вид павильона ожидания тип 6.0.0.С.1 представлен на Рисунке 1.

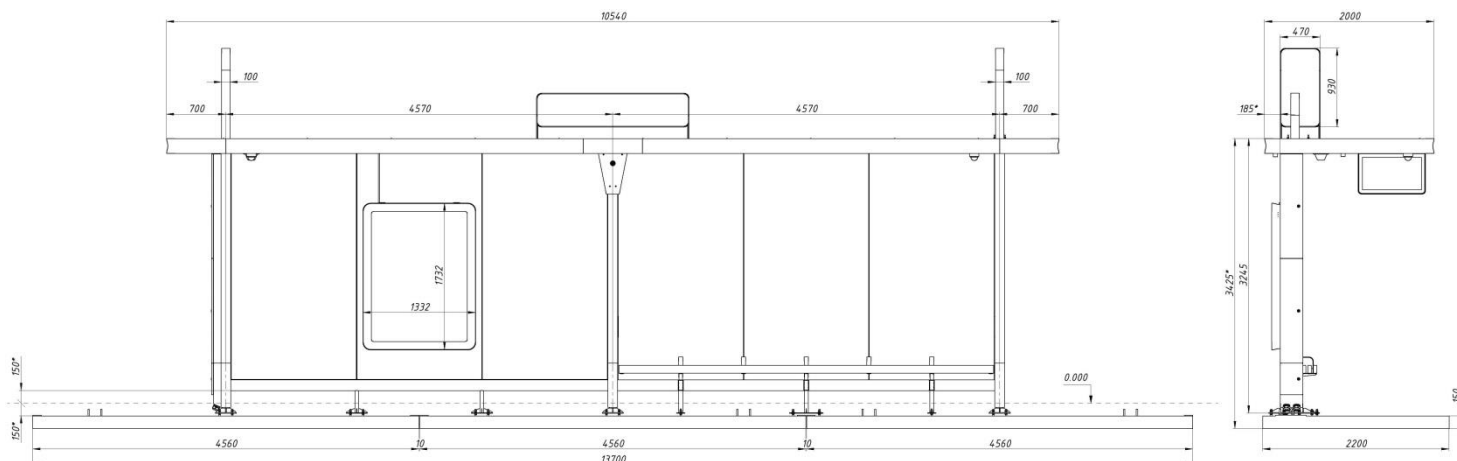


Рисунок 1

## 2. Технические характеристики

| №     | Наименование характеристики                                     | Ед. изм.  | Значение        |
|-------|---|---|-----------------|
| 1     | 2   | 3   | 4               |
| 1.1.  | Габаритный размер   | мм  | 10540x3245x2000 |
| 1.2.  | Вес   | кг  | 2560            |
| 1.3.  | Потребляемая мощность   | Вт  | 920             |
| 1.4.  | Напряжение питания внутренних источников электрооборудования    | В   | 12              |
| 1.5.  | Максимальный потребляемый ток                                   | А   | 2,8             |
| 1.6.  | Входное напряжение  | 220-240 В, 50-60 Гц   |                 |
| 1.7.  | Пусковой ток, А   | 15А   |                 |
| 1.8.  | Класс защиты внутренних источников электрооборудования, не ниже | IP67  |                 |
| 1.9.  | Ветровая нагрузка   | в соответствии с СП 20.13330.2016: Ветровой район – I   |                 |
| 1.10. | Ветровая пульсация  | в соответствии с СП 20.13330.2016: Тип местности - В  |                 |
| 1.11. | Снеговая нагрузка   | в соответствии с СП 20.13330.2016: Снеговой район – 3   |                 |
| 1.12. | Степень агрессивности окружающей среды                          | в соответствии со СНиП 2.03.11-85   |                 |
| 1.13. | Коэффициент надежности  | в соответствии с ГОСТ 27751-2014: Класс сооружений КС-2. Уровень ответственности – Нормальный. Минимальные значения коэффициента надежности по ответственности – 1. |                 |
| 1.14. | Гололедная нагрузка   | в соответствии с СП 20.13330.2016   |                 |
| 1.15. | Боковая сосредоточенная нагрузка (пассажиры и ударные нагрузки) | 80 кг/м на высоте 0,9 м   |                 |

|       |  |   |                      |
|-------|--|---|----------------------|
| 1.16. | Температурный диапазон эксплуатации:       | электрооборудования   | от -35 до +55 гр. ц. |
|       |  | металлоконструкций  | от -50 до +60 гр. ц. |
| 1.17. | Срок эксплуатации изделия                  | 6 лет   |                      |
| 1.18. | Материал стеклянных панелей                | Закаленное стекло «триплекс», 6 мм + 6 мм   |                      |
| 1.19. | Материал кровельного обрамления            | Алюминиевый экструдированный синусоидальный профиль, декорированный в цвет светлой бронзы |                      |
| 1.20. | Материал облицовки                         | Шлифованная нержавеющая сталь, AISI316  |                      |
| 1.21. | Материал скамейки                          | Шлифованная нержавеющая сталь, AISI316  |                      |
| 1.23. | Элементы подсветки                         | Светодиодные модули, 12 В   |                      |
| 1.24  | Закладной элемент (приобретается отдельно) | Расчетное железобетонное основание (в соответствии с СТК.600.00.01-КЖ)                    |                      |

### 3. Устройство вводно-распределительно щита (ВРЩ).

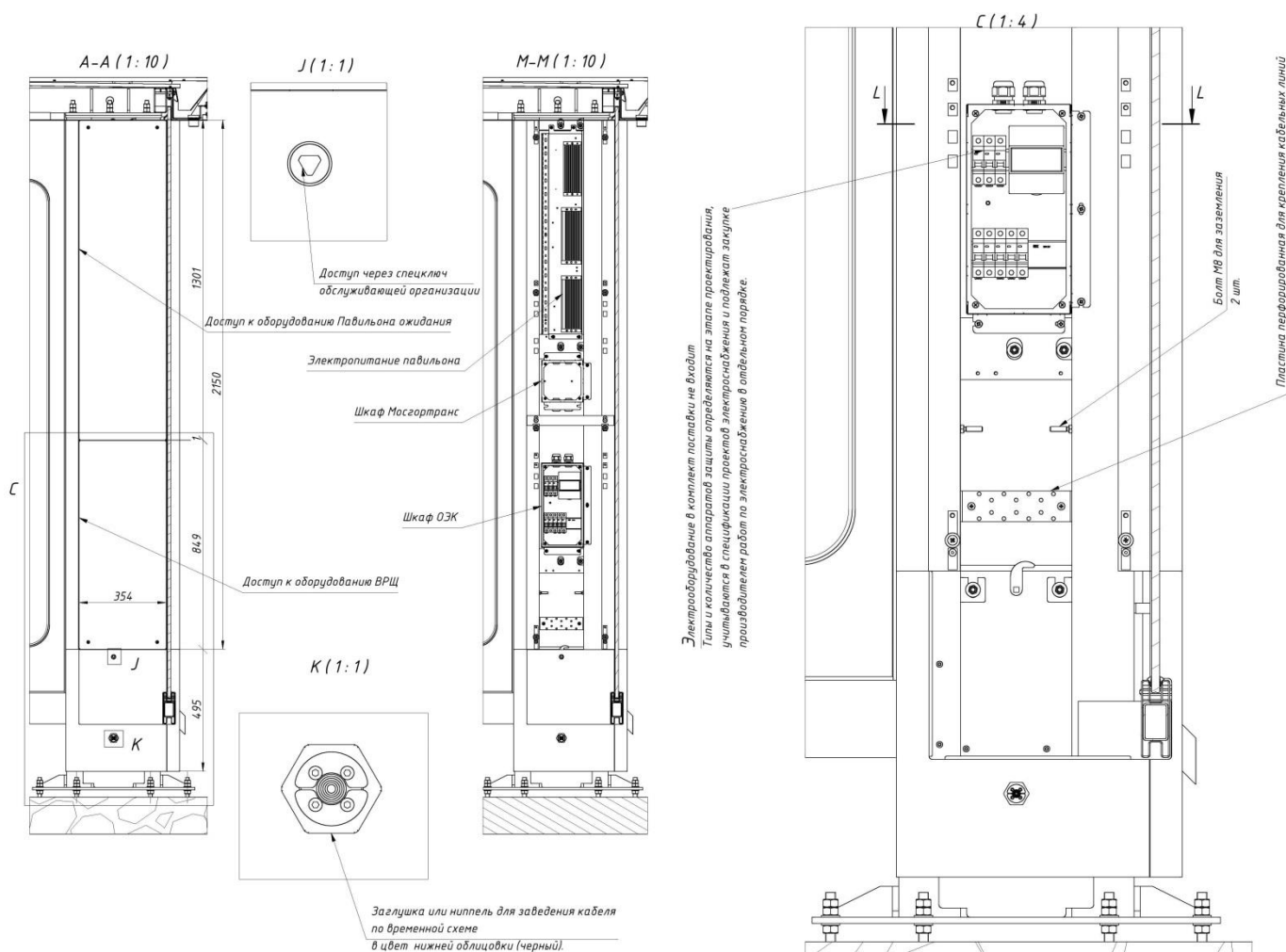


Рисунок 2

Комплектация бокса ГУП «Мосгортранс» (установка автоматических выключателей и иных аппаратов защиты и (или) распределения электроэнергии) выполняется заводом-изготовителем в соответствии с расчетной схемой электроустановки и действующими нормами электробезопасности.

Комплектация бокса ОЭК/МОЭСК (установка автоматических выключателей и иных аппаратов защиты и учета электроэнергии) выполняется заводом изготовителем в соответствии с утвержденной типовой однолинейной схемой.

Утвержденная схема представлена на Рисунке 3.

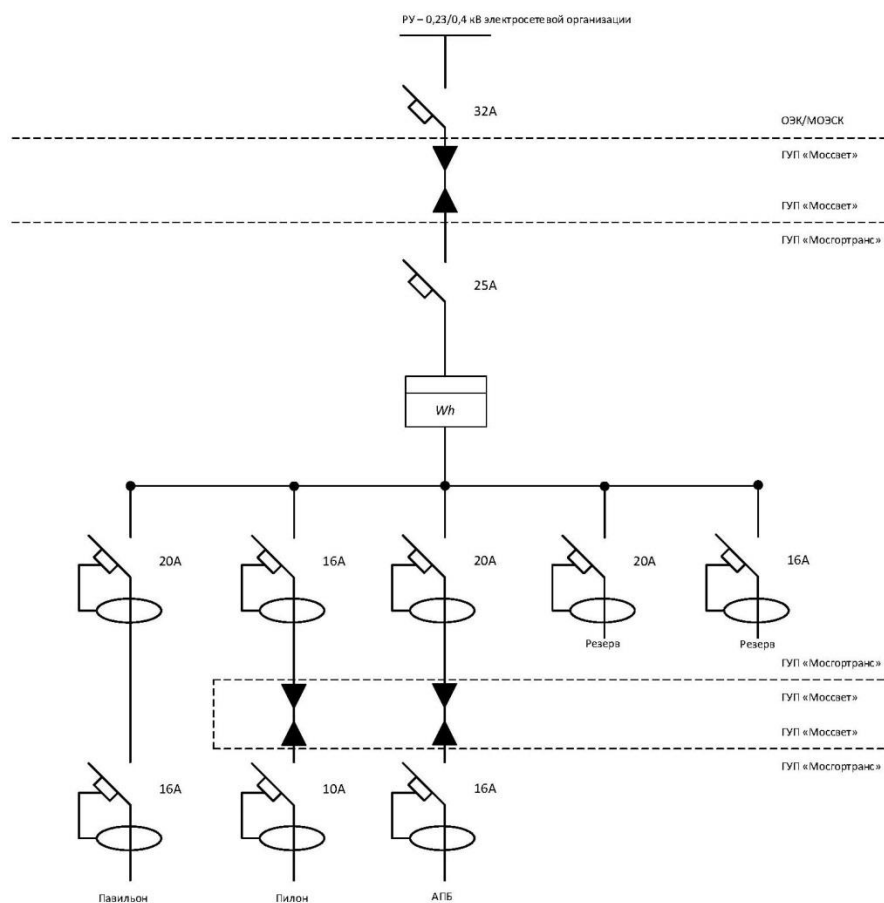


Рисунок 3

#### 4. Комплект поставки

Изделие поставляется в составе сборочных единиц. Комплект поставки представлен в Таблице 1.

Таблица 1

Комплект поставки павильона ожидания

| №  | Наименование                                 | Ед. изм. | Кол-во ед. |
|----|--|----------|------------|
| 1  | 2  | 3        | 4          |
| 1  | Крыша Типа 6.0.0.С.1                         | шт.      | 1          |
| 2  | Опора левая                                  | шт.      | 1          |
| 3  | Опора правая                                 | шт.      | 1          |
| 4  | Опора промежуточная левая                    | шт.      | 1          |
| 5  | Горизонтальная направляющая №1 тип 6.0.0.С.1 | шт.      | 1          |
| 6  | Горизонтальная направляющая №2 тип 6.0.0.С.1 | шт.      | 1          |
| 7  | Комплект скамьи                              | компл.   | 1          |
| 8  | Комплект потолочной зашивки                  | компл.   | 1          |
| 9  | Комплект крепежа для Типа 6.0.0.С.1          | компл.   | 1          |
| 10 | Лайтбокс информационный                      | шт.      | 2          |

| №  | Наименование               | Ед. изм. | Кол-во ед. |
|----|----------------------------|----------|------------|
| 1  | 2                          | 3        | 4          |
| 11 | Флаг павильона             | шт.      | 2          |
| 12 | Флаг павильона 1800x400    | шт.      | 1          |
| 13 | Комплект остекления        | компл.   | 1          |
| 14 | Комплект ЗИП тип 6.0.0.С.1 | компл.   | 1          |
| 15 | Табло прибытия             | шт.      | 1          |

## 5. Устройство и работа

Автопавильон обеспечивает круглосуточное исполнение следующих функций:

- временное укрытие пассажиров, ожидающих прибытия общественного транспорта, от неблагоприятных погодных-климатических условий;
- зарядка мобильных устройств с помощью штатных кабелей посредством 4 розеток USB type A;
- контроль технологических отсеков и отправку тревожных сообщений;
- отображение печатных информационных и рекламных материалов;
- в случае оснащения подсистемой видеонаблюдения – обзорное наблюдение за площадкой;
- в случае оснащения подсистемой беспроводного доступа в сеть Интернет – авторизованный доступ в сеть Интернет в соответствии с условиями услуги связи.

Сервисное обслуживание павильона (за исключением случаев плановых работ) не влияет выполнение основных функций автопавильона.

## 6. Указания по монтажу и подключению

### 6.1. Меры безопасности

- По способу защиты от поражения электрическим током изделие соответствует классу «0» по ГОСТ 12 2.007.0;
- При эксплуатации, техническом обслуживании и поверке необходимо соблюдать требования ГОСТ 12.3.019, «Правил эксплуатации электроустановок потребителей» и «Правил охраны труда при эксплуатации электроустановок потребителей»;
- Открытые контакты клеммной колодки автопавильона находятся под напряжением величиной до 250В, опасным для жизни;
- Любые подключения и работы по его техническому обслуживанию производить только при отключенном питании;
- Подключение, регулировка и техобслуживание электрооборудования павильона должны производиться только квалифицированными специалистами.

### 6.2. Монтаж и подключение

Монтаж и подключение автопавильона допускается только авторизованной заводом-изготовителем организацией.

**Во избежание нарушения лакокрасочного покрытия требуется удалить заводскую упаковку после установки павильона ожидания.**

**При установке стеклянных ограждений обеспечить зазоры между стеклянными панелями не менее 5 мм.**

## 7. Эксплуатационные ограничения

Павильон ожидания должен использоваться только по его прямому назначению.

Условия эксплуатации должны соответствовать техническим характеристикам павильона ожидания.

Запрещается эксплуатация павильона в случае:

- истечения срока эксплуатации;
- отсутствия стеклянных панелей;
- отсутствия элементов облицовки технических отсеков;
- неисправным электрооборудованием (при наличии);
- отсутствия полного комплекта крепления, предусмотренного конструкцией;
- несанкционированного внесения изменений в конструкцию павильона ожидания;
- нарушения геометрии конструкции павильона ожидания;
- монтаж павильона на не заводскую фундаментную плиту.

## 8. Комплект запасных принадлежностей (ЗИП)

| № п/п | Наименование позиции                                 | 2.0.2 | 2.0.2у | 3.0.0 | 3.0.2 | 3.1.1 | 4.1.1 | 5.0.2 | 6.0.0 | 7.1.1 | X.0.1 (на секцию) |
|-------|--|-------|--------|-------|-------|-------|-------|-------|-------|-------|-------------------|
| 1     | Стекло заднее глухое, шт.                            | 1     | 1      | 1     | 1     | 1     | 1     | 1     | 1     | 1     | 1                 |
| 2     | Стекло заднее под инф. лайтбокс, шт.                 | 1     | 1      | -     | 1     | -     | -     | 2     | -     | 1     | 1                 |
| 3     | Стекло боковое под рекламный лайтбокс, шт.           | -     | -      | -     | -     | 1     | 1     | -     | -     | 1     | -                 |
| 4     | Стекло боковое узкое, шт.                            | 1     | 1      | -     | 1     | 1     | 1     | 1     | -     | 1     | -                 |
| 5     | Стекло лайтбокса рекламного (1353x1900 мм), шт.      | -     | -      | -     | -     | 1     | 1     | -     | -     | 1     | -                 |
| 6     | Стекло лайтбокса информационного (1332x1732 мм), шт. | 1     | 1      | 1     | 1     | 1     | 1     | 1     | 1     | 2     | 1                 |
| 7     | USB-гнезда, шт.                                      | 4     | -      | 4     | 4     | 4     | 4     | 4     | 8     | 8     | 4                 |
| 8     | Торцевой П-образный профиль бокового стекла          | 2     | 2      | 0     | 2     | 2     | 2     | 2     | 0     | 2     | 2                 |
| 9     | Рассеиватель потолочного светильника                 | 1     | 1      | 1     | 1     | 1     | 1     | 1     | 1     | 1     | 1                 |

\* Все стекла для любых лайтбоксов должны поставляться в комплекте с наклеенными крепежными уголками.

## 9. Меры предосторожности

- 9.1. При планировании комплекса мероприятий по эксплуатации павильонов ожидания внимательно изучите руководство по эксплуатации во избежание повреждения оборудования.
- 9.2. Помывка павильонов ожидания с использованием моек высокого давления запрещена.
- 9.3. В целях защиты стальных конструкций от преждевременного коррозионного износа требуется:
  - содержать в исправном состоянии гидроизолирующие покрытия кровельной конструкции и устройства для отвода атмосферных и талых вод;
  - производить периодическое подкрашивание стальных конструкций в рамках технической эксплуатации;



- производить сезонное подкрашивание конструкций, подверженных наибольшему износу, с полной очисткой краски дефектного участка – не реже 2 раз в год (весной и осенью);
- производить полное окрашивание ПО с удалением старого слоя краски – не реже 1 раза в 3 года;
- производить очистку конструкции от пыли и масложировых отложений – не реже 1 раза в год.

## 10. Указания по технической эксплуатации

Техническая эксплуатация представляет собой комплекс мероприятий, обеспечивающих безотказное использование павильонов ожидания по их назначению в течение заявленного срока службы.

Минимальный рекомендованный перечень мероприятий по технической эксплуатации приведен в руководстве по эксплуатации и может быть дополнен владельцем по мере необходимости. **Техническая эксплуатация обеспечивается и контролируется владельцем.**

**Внимательно ознакомьтесь с настоящими правилами при планировании работ по технической эксплуатации: несоблюдение настоящих правил может привести к преждевременному выходу из строя оборудования павильонов ожидания и аварийным ситуациям.**

Владелец павильона ожидания несет ответственность:

- за организацию технической эксплуатации ПО в соответствии с отраслевыми нормативами и настоящим регламентом;
- за своевременное выполнение осмотров и инженерных обследований (при необходимости) и анализ их результатов;
- за руководство разработкой регламента и отраслевых инструкций по эксплуатации павильонов ожидания;
- за утверждение графика замены информационных и рекламных материалов на ПО (при их наличии);
- за составление графика плановых и капитальных ремонтов ПО;
- за проведение установленных процедур по выбору специализированной организации по технической эксплуатации ПО;
- за комплектование нормативного запаса инструментов и принадлежностей (ЗИП), необходимого для технической эксплуатации ПО.

Организация, осуществляющая техническое обслуживание ПО (далее по тексту – организация), несет ответственность:

- за содержание ПО, их конструктивных элементов и электрооборудования (при наличии) в исправном состоянии;
- за организацию своевременной мойки ПО, уборки с кровель и конструкций отложений пыли, снега и льда;
- за своевременную замену информационных и рекламных материалов на ПО (при их наличии);
- за выполнение текущих и периодических осмотров несущих конструкций;
- за устранение обнаруженных дефектов и повреждений в рамках установленных объемов текущего планово-предупредительного ремонта ПО;

- за наличие всех предусмотренных проектом конструктивных элементов ПО и отсутствие на конструкциях оборудования, агрегатов и конструкций, не предусмотренных проектом.

Мероприятия по технической эксплуатации проводятся уполномоченной организацией, начиная от приемки вводимых в эксплуатацию ПО и заканчивая выводом из эксплуатации, и предусматривают:

- надзор за состоянием металлоконструкций ПО;
- содержание металлоконструкций ПО;
- надзор за состоянием электрооборудования ПО (при наличии);
- содержание электрооборудования ПО (при наличии);
- санитарно-гигиеническое содержание ПО;
- информационное обеспечение (замена информационных материалов);
- аварийно-восстановительные работы;
- непланный текущий ремонт;
- капитальный планово-предупредительный ремонт;
- выборочный (внеплановый) капитальный ремонт и усиление поврежденных конструкций.

## 11. Консервация

11.1. Консервация не предусматривается.

## 12. Хранение

12.1. Порядок хранения, а также комплектность сборочных единиц определяется сроками и условиями хранения.

12.2. Условия хранения и транспортировки элементов павильона ожидания в заводской упаковке и без нее:

- температура воздуха от минус 50°C до плюс 40°C;
- относительная влажность воздуха до 80 % при 25°C;
- воздух помещения не должен содержать паров кислот и щелочей, а также газов, вызывающих коррозию;
- расстояние от элементов павильона:
  - до стен складского помещения должно быть не менее 0,1 м;
  - до отопительных приборов - не менее 0,5 м.

12.3. **Краткосрочное хранение – не более 3 (трех) месяцев с даты отгрузки**

**12.3.1.** Хранение сборочных единиц предусматривается в составе комплекта поставки (табл. 1).

12.3.2. Допускается отдельные сборочные единицы нескольких павильонов ожидания группировать и упаковывать/паллетировать/штабелировать в целях минимизации складского пространства. **В таком случае порядок складского учета определяется хранителем.**

12.4. **Долгосрочное хранение – не более 12 (двенадцати) месяцев с даты отгрузки**

12.4.1. Отдельные сборочные единицы нескольких павильонов ожидания следует группировать и упаковывать/паллетировать/штабелировать в целях минимизации складского пространства.

**12.4.2. Во избежание повреждения элементов облицовки сборочных единиц рекомендуется произвести их демонтаж и отдельное хранение в местах, затрудняющих прямой доступ.**

**12.4.3. Порядок складского учета определяется хранителем.**

12.4.4. Элементы конструкции, выполненные из коррозионностойкой стали, допускается хранить на открытых площадках.

### **13. Гарантийные обязательства.**

Гарантийный срок со дня продажи - **24 месяца**.

Разборка, сборка, замена изображений и элементов конструкции в гарантийный период допускается только в присутствии представителя производителя или его силами. Гарантия не распространяется на дефекты, возникшие из-за актов вандализма, хищений и стихийных бедствий.

В случае выявления несогласованных с производителем изменений в конструкции, повлекших за собой нарушение работоспособности, производитель оставляет за собой право отказать в гарантийном обслуживании.

## Гарантийный талон

| №                      | Наименование изделия               | Кол-во, шт. | Серийный номер |
|------------------------|------------------------------------|-------------|----------------|
| 1                      | 2                                  | 3           | 4              |
| 1                      | Павильон ожидания Тип<br>6.0.0.C.1 | 1           |                |
| <b>Адрес установки</b> |                                    |             |                |
|                        |                                    |             |                |

---

(Дата продажи)

---

(Подпись продавца)

М.П.

Настоящим подтверждаю приемку изделия в полном комплекте, пригодного к использованию. Гарантийный талон фирмы изготовителя получил.

С условиями гарантии ознакомлен и согласен:

---

(Дата)

---

(Подпись)